



# Social Sciences and Humanities

# Social Sciences and Humanities

Het SSH<sup>1</sup>-gebied in Nederland – de maatschappij- en gedragswetenschappen, rechtsgeleerdheid, economie en geesteswetenschappen – is internationaal van excellent niveau. Het gebied heeft een hoge impact en scoort zeer hoog op internationale rankings. Verschillende SSH-disciplines in Nederland behoren tot de absolute wereldtop. Daarnaast is het SSH-gebied hofleverancier van hoogopgeleide arbeidskrachten voor de almaar toenemende diensteneconomie die Nederland zo'n sterke positie in de wereldeconomie verschaft. Of het nu om juristen, economen of juist taalkundigen, ethici of psychologen gaat, zij allen worden opgeleid binnen het brede domein van de sociale en geesteswetenschappen.

Dit stuk presenteert het SSH-gebied in Nederland in brede zin, de kwaliteit en impact die het gebied de afgelopen jaren bewezen heeft en de manier waarop het zich heeft georganiseerd. Het schetst ook een aantal nieuwe ontwikkelingen waarbinnen de samenwerking zich de komende jaren zal versterken.

## Presentatie van SSH

Wetenschappers die werkzaam zijn binnen het SSH-gebied doen onderzoek naar het menselijk handelen en naar wat dat handelen mogelijk maakt: de menselijke geest. Het gebied kenmerkt zich door een grote diversiteit aan disciplines: van economie tot filosofie, van sociologie tot geschiedenis, van rechtsgeleerdheid tot antropologie en van politicologie tot verschillende talen als Frans en Duits, maar ook Arabisch en Hebreeuws. Waar de ene wetenschapper menselijk handelen probeert te verklaren vanuit sociale interactie, zoals economische transacties of prijsprikkels, familie-relaties of politieke verhoudingen, probeert de ander juist de menselijke geest te doorgronden aan de hand van de producten die deze heeft voortgebracht, zoals boeken, teksten of kunstwerken en eigenlijk alle artefacten die door de mens zijn gemaakt. Aan de belangrijke ontwikkelingen op het gebied van *artificial intelligence* werken vanuit het

SSH-gebied logici, taalwetenschappers en cognitief psychologen mee, terwijl de impact van deze ontwikkelingen – evenals die van de digitalisering en mediatisering van de samenleving – bij uitstek vragen oplevert voor media- en communicatie-experts, juristen, ethici en gedragswetenschappers. Wie de brandhaarden in het Midden-Oosten wil begrijpen, moet over de juiste kennis van talen, cultuur, religie en geschiedenis beschikken, terwijl de Brexit weer schreeuwt om mensen met voldoende juridische, economische én politieke kennis. Kortom, het SSH-gebied is van fundamenteel belang voor het begrijpen van een veranderende, globaliserende wereld. Natuurlijk, de disciplines die onder deze noemer vallen zijn zeer divers, soms lijken ze zelfs mijlenver uit elkaar te liggen. Maar ze hebben in ieder geval één gemeenschappelijke noemer: in al het SSH-onderzoek staat de mens met zijn beweegredenen – *de menselijke factor* – centraal.

## Indicatoren van kwaliteit

Het onderzoek in Nederland binnen het SSH-gebied behoort internationaal tot de absolute top. Dit blijkt onder meer uit de hoge impact van het SSH-onderzoek, het hoge percentage nationale en internationale beurzen dat onderzoekers in dit gebied weten binnen te halen en ook uit de goede vertegenwoordiging van de SSH-disciplines aan Nederlandse universiteiten in de gangbare internationale *rankings* van universiteiten.

<sup>1</sup> SSH (Social Sciences and Humanities) is de internationaal veelgebruikte term voor de verzameling van de 'sociale en geesteswetenschappen'.

# Sociale en geesteswetenschappen

## Geesteswetenschappen

- Archeologie
- Area studies
- Computers en geesteswetenschappen
- Filosofie
- Geschiedenis
- Kunst en architectuur
- Muziek, theater, uitvoerende kunsten en media
- Religiestudies en theologie
- Taal en literatuur
- Taalkunde
- Wetenschapsgeschiedenis

## Economie en bedrijfskunde

- Bedrijfskunde
- Econometrie
- Economie

## Rechtsgeleerdheid

- Nederlands recht
- Fiscaal recht
- Notarieel recht
- Criminologie

## Maatschappij- en gedragswetenschappen

- Bestuurskunde
- Politicologie
- Communicatiewetenschap
- Culturele antropologie
- Demografie
- Gender studies
- Geografie/planning
- Milieuwetenschap
- Onderwijswetenschappen
- Ontwikkelingsstudies
- Pedagogiek
- Psychologie
- Sociologie



52

SSH-faculteiten aan Nederlandse universiteiten



16.000

Totaal aantal medewerkers SSH-veld werkzaam aan de SSH-faculteiten



150.000

Totaal aantal ingeschreven studenten aan de SSH-opleidingen

Ten opzichte van andere domeinen kenmerkt het Nederlandse SSH-gebied zich door een relatief kleine tot gemiddelde onderzoeksomvang. Bijzonder is dat desondanks de meeste SSH-disciplines een zeer hoge citatie-*impact* kennen. Het onderzoek binnen de kunst-, cultuur-, literatuur- en muzikwetenschappen, politicologie, sociologie, antropologie en de informatie- en communicatiewetenschappen wordt volgens AWTI, KNAW en het Rathenau-instituut buitengewoon vaak geciteerd en heeft daarmee internationaal een enorme impact.<sup>2</sup> Afgezet tegen het wereldwijde gemiddelde scoren alle Nederlandse SSH-disciplines – in tegenstelling tot de disciplines uit andere domeinen – uitzonderlijk goed. Echte uitschieters zijn te vinden bij de politieke wetenschappen en de communicatie- en informatiewetenschappen.<sup>3</sup> In vergelijking tot alle andere disciplines over de gehele breedte van de wetenschappen, hebben de kunst-, cultuur- en muzikwetenschappen de hoogste citatie-impact. Dat benadrukken ook de

<sup>2</sup> AWTI, KNAW, Rathenau, *Balans van de Wetenschap* 2016, 2017, p. 16.

<sup>3</sup> CWTI, *Wetenschaps, Technologie & Innovatie Indicatoren* 2014, 2014, p. 43.

president en vicepresident van de KNAW in hun beschouwing van het Nederlandse wetenschapsbestel.<sup>4</sup>

Ook op het gebied van het verwerven van *Europese subsidies* scoort het SSH-gebied zeer goed. Afgezet tegen het aantal inwoners scoort Nederland percentueel het hoogst van alle Europese landen bij het binnenhalen van onderzoekssubsidies van de European Research Council. In de periode 2007-2016 gingen er per miljoen inwoners 39 prestigieuze onderzoeksbeurzen naar Nederlandse onderzoekers. Dat was veel meer dan grote onderzoekslanden als Duitsland en het Verenigd Koninkrijk wisten te behalen en zelfs drie keer zoveel als een gemiddeld land in het Europese onderzoeksveld.<sup>5</sup> Het SSH-gebied draagt voor een belangrijk deel bij aan dit succes. Liefst dertig procent van alle ERC-beurzen werd toegekend aan onderzoekers binnen het SSH-gebied. Daarmee scoort Nederland samen met het

<sup>4</sup> José van Dijk en Wim van Saarloos, *Wetenschap in Nederland. Waar een klein land groot in kan zijn*, 2017, p. 18.

<sup>5</sup> <https://knaw.nl/essay>

<sup>5</sup> Idem, p. 15

Verenigd Koninkrijk het beste van de hele Europese Unie en ook ver boven het Europees gemiddelde. Hiermee is het SSH-domein van alle vier wetenschapsdomeinen het succesvolst in Europa.<sup>6</sup>

De wetenschappelijke output, de impact, maar ook het succes bij het binnenhalen van onderzoeksgelden vormen belangrijke indicatoren voor de kwaliteit van de verschillende wetenschapsgebieden. Deze worden gebruikt bij de samenstelling van belangrijke rankings van de universiteiten in de wereld. Volgens de QS World University Rankings behoren de SSH-gebieden binnen de Nederlandse universiteiten over de gehele linie tot de beste van de wereld. Ook volgens de Academic Ranking of World Universities, de zogenoemde Shanghai-ranking, vallen alle Nederlandse universiteiten met hun SSH-gebied binnen de top-150. Daarbij moet wel worden opgemerkt dat in de laatste ranking de disciplines uit de geesteswetenschappen niet zijn meegenomen. Niettemin laten beide *rankings* zien dat er per vakgebied een behoorlijk aantal indrukwekkende uitschieters zijn. Om enkele goede voorbeelden te noemen: Business Administration aan de Tilburg University scoort in de Shanghai-ranking plaats 5 wereldwijd. Theologie en religiewetenschappen aan de Vrije Universiteit nemen plaats 5 in op de QS-ranking. Public Administration aan de Erasmus Universiteit in Rotterdam staat zelfs bovenaan de Shanghai-ranglijst en media- en communicatiewetenschap aan de Universiteit van Amsterdam voert de lijst aan in de QS-ranking.<sup>7</sup> Als je de prestaties van Nederlandse universiteiten per SSH-vakgebied bekijkt, dan is het onmiskenbaar: Nederland behoort tot de absolute wereldtop.

De impact van wetenschap reikt verder dan citatiescores en publicaties. Dat geldt voor het SSH-gebied niet anders dan voor de overige domeinen. Een minstens zo belangrijke factor is de plek waar *afgestudeerden* belanden en de wijze waarop zij met hun kennis bijdragen aan de Nederlandse maatschappij. Nederlandse universiteiten leiden over een brede linie studenten met een diepgaande kennis op en dragen daarmee bij aan hoogwaardige banen en de Nederlandse economie als geheel. Als je de *Global Competitiveness*

6 Rathenau, *Toekenningen ERC per land, per universiteit en per domein*, 2019 <https://www.rathenau.nl/nl/wetenschap-cijfers/werking-van-wetenschap/toekenningen-erc-land-universiteit-en-domein>

7 Deze gegevens zijn terug te vinden via: *QS World University Rankings*, <https://www.topuniversities.com> en: *Academic Ranking of World Universities*, <http://www.shanghairanking.com>

## Human Rights

Mensenrechten zijn een bindend element in onze samenleving, in Europa en in de wereld. Ze zijn bepalend voor de vrijheid en autonomie van individuen en groepen, juist waar die onder druk staan door snelle sociale en politieke veranderingen. Zij bieden ook de basis voor toegang tot onderwijs, werk en gezondheidszorg. Over de grenzen heen zijn ze veelal een voorwaarde voor politieke en economische stabiliteit en groei. In multiculturele samenlevingen vormen ze de voorwaarde en garantie voor diversiteit en inclusiviteit. Nederland is vanouds leidend op het gebied van mensenrechtenonderzoek. Toonaangevend onderzoek heeft een grote impact op nationale en internationale debatten en politieke besluitvorming. Dit onderzoek, nu georganiseerd in het Netherlands Network for Human Rights Research, omvat zowel lokale dimensies (wat betekenen mensenrechten in concrete situaties in bijvoorbeeld achterstandswijken) als Europese en mondiale (hoe kunnen mensenrechten een bijdrage leveren aan stabilere politieke en economische verhoudingen in het Midden-Oosten). Fundamenteel en toegepast mensenrechtenonderzoek is intrinsiek verbonden met en versterkt onderzoek naar andere grote thema's als migratie, klimaat en duurzame ontwikkeling. Het vormt daarmee ook een bouwsteen voor sociale en economische innovatie in Nederland en buiten onze grenzen.



*Index* – de ranglijst van de meest concurrerende economieën wereldwijd – bekijkt, valt op dat Nederland de vierde plek bekleedt. De pijlers waarop deze index is gebaseerd bestaan hoofdzakelijk uit de prestaties die, zowel qua kennis als vaardigheden, te relateren zijn aan de sociale en geesteswetenschappen. Nederland scoort bovengemiddeld met een sterk onderwijssysteem en veel hogeropgeleiden. Bovendien doet Nederland het uitstekend op het gebied van instituties, de macro-economische omgeving, de financiële markt en wat innovatie en technologische alertheid betreft. Het Nederlandse innovatie-ecosysteem, zo luidt de conclusie, biedt Nederland een excellente

positie om vorm te geven aan de toekomstige vierde industriële revolutie.<sup>8</sup> Spierkracht heeft plaatsgemaakt voor denkkraft; goederen maken plaats voor diensten.

De Nederlandse economie wordt voor een groot deel bepaald door de *dienstensector*. Waren de dienstensector en goederenproductie in de jaren zestig nog in balans, tegenwoordig maakt het aandeel van de dienstensector in de Nederlandse economie ruim 78 procent uit. De Nederlandse economie wordt gekenmerkt door een verregaande verdienstelijking.<sup>9</sup> Daaronder vallen onder andere financiële dienstverlening, zakelijke dienstverlening (bijvoorbeeld juridische of boekhoudkundige dienstverlening), informatie en communicatie (waaronder uitgeverijen, film, radio, tv, telecommunicatie, de IT- en informatiedienstverlening) en de niet-commerciële dienstverlening (overheid, cultuur en zorg). Het merendeel van deze dienstensector wordt bediend door de opleidingen binnen het SSH-gebied: of het nu gaat om een communicatie- of juridisch deskundige, een econometrist, een *trader* of juist een vertaler of scenarioschrijver, stuk voor stuk worden deze arbeidskrachten opgeleid binnen het SSH-domein. Met andere woorden, meer dan welk ander gebied ook zorgt het SSH-gebied ervoor dat de motor van de Nederlandse economie kan blijven draaien. Sterker nog, de dienstensector zal de komende tijd alleen maar verder toenemen, waarmee ook de vraag naar arbeidskrachten geschoold binnen de SSH-disciplines verder zal stijgen.<sup>10</sup>

8 *The Global Competitiveness Report 2017-2018*, 2017.

9 CBS, *De Nederlandse Economie. Economische groei en verdienstelijking, 1969-2016*, 2017.

10 Studenten worden opgeleid in een gebied dat een behoorlijk brede basis kent. Die disciplinaire basis is om de volgende drie redenen noodzakelijk: 1. zonder disciplinaire basis is multi- of interdisciplinaire samenwerking onmogelijk; 2. in die basis ligt meestal ook de link tussen onderzoek en onderwijs, ze vormt daarmee de basis van academische scholing; en 3. de behoefte aan disciplinaire kennis blijkt in de praktijk niet altijd even makkelijk te voorspellen. Enkele jaren geleden was bijvoorbeeld nauwelijks te voorspellen wat het belang van een religiewetenschap als Islamstudies zou kunnen zijn. Of neem het belang van een studie Chinese taal en cultuur. Inmiddels is duidelijk wat het belang van deze studie is voor handel, economie en internationale betrekkingen, maar dat is niet altijd zo geweest, laat staan dat dit voorspeld werd. Weer een ander voorbeeld wordt gevormd door sociale wetenschappers met programmeervaardigheden. Die stellen hen in staat om met collega's uit bètastudies samen te werken; deze interdisciplinaire samenwerking zal de komende tijd alleen maar aan belang winnen. Door onvoorspelbare veranderingen op het toneel van de wereldpolitiek en -economie heeft een veerkrachtige samenleving behoefte aan mensen die zijn opgeleid binnen disciplines waarvan gisteren niet kon of vandaag niet kan worden voorspeld, dat ze morgen belangrijk zullen worden.

## Open instituties

Samenlevingen scheppen in de ideale situatie mogelijkheden voor innovatie en ontwikkeling, voor vruchtbare samenwerking, gelijkwaardigheid en duurzame welvaart. Zulke open samenlevingen zijn echter kwetsbaar. Ze staan onder druk van de negatieve gevolgen van mondialisering, nieuwe technologieën en migratie. Deze ontwikkelingen kunnen echter ook kansen bieden. Cruciaal in het vermogen van onze samenleving om die kansen daadwerkelijk te benutten zijn de kwaliteit en het aanpassingsvermogen van haar institutionele raamwerk: de inrichting van markten, het rechtsstelsel en het bestuur, de organisatiekracht van maatschappelijke groepen.

Te begrijpen hoe deze instituties zich ontwikkelen en waarom ze welke invloed hebben, kan alleen door de expertise van de SSH-disciplines samen te brengen. Hoe kunnen we bijvoorbeeld de arbeidsmarkt en het werk in een sterk veranderende context zo inrichten, dat er ruimte is voor innovatie, participatie, ontplooiing en waardecreatie? Dit vraagt om de gezamenlijke input van, onder meer, institutioneel economen en juristen die hun expertise inbrengen over formele instituties, sociaalpsychologen over gedragsmechanismen en historici die ontwikkelingen over een langere termijn kunnen analyseren. Aan steeds meer Nederlandse universiteiten krijgt de samenwerking rond zulke grote vraagstukken gestalte, in toenemende mate ook samen met maatschappelijke partijen, een samenwerking geschraagd door de SSH-expertise die cruciaal is voor het versterken van de veerkracht van de Nederlandse samenleving.



## Cultuur en erfgoed

Het is een gegeven dat mensen belangstelling hebben voor hun verleden en erfgoed en voor de wortels en eigenheid van hun cultuur. Het publiek in Nederland vormt hierop geen uitzondering, getuige onder meer de vragen voor de wetenschapsagenda die ingediend zijn, de grote belangstelling voor 'hybride' publicaties (die niet alleen voor vakgenoten, maar voor een breder publiek toegankelijk zijn) en de participatie in *citizen science* in bijvoorbeeld de archeologie. Het verleden leeft en wordt telkens opnieuw van betekenis voorzien. In een multiculturele samenleving kunnen daarbij botsende perspectieven bestaan ten aanzien van verleden, erfgoed en cultuuruitingen. Geesteswetenschappelijk onderzoek kan helpen om zulke discussies in kaart te brengen, te duiden en te verhelderen en waar mogelijk zin en onzin te scheiden. Dat heeft een evident maatschappelijk belang. In Nederland bestaat daarnaast een bloeiende culturele sector (musea, podia, festivals). Geesteswetenschappelijk onderzoek ondersteunt die sector met adviezen over programmering, het samenstellen en catalogiseren van tentoonstellingen en door het duiden en contextualiseren van cultuuruitingen. Daarmee draagt het niet alleen bij aan de leefbaarheid van het land, maar ook aan het culturele segment van onze economie en aan de aantrekkelijkheid van het vestigingsklimaat en van Nederland als bestemming voor toeristen.



## Breïn en jeugd

In de afgelopen twintig jaar zijn grote stappen gezet in de kennis over de ontwikkeling van jongeren in de samenleving. Zo begrijpen we beter hoe neurobiologische factoren samen met maatschappelijke context invloed hebben op de emotionele en cognitieve ontwikkeling. Bijvoorbeeld, de manier waarop de hersenen zich ontwikkelen zorgt ervoor dat jongeren in een bepaalde levensfase meer risico's nemen, maar de omgeving bepaalt voor een groot deel welke risico's dit zijn (negatieve risico's, zoals overmatig alcoholgebruik of positieve risico's, zoals het meedoen aan een talentencompetitie). Dit soort kennis vanuit interdisciplinair onderzoek in het SSH-gebied is cruciaal voor het bevorderen van de gezondheid en het geestelijk welzijn van de jeugd.

Op basis van de *Nationale Wetenschapsagenda* wordt onderzoek gedaan naar vragen die leven in de maatschappij, zoals 'Heeft elk brein een voorkeur voor een bepaalde vorm van informatie om te leren?', of 'Welke rol spelen hersenen bij het ontstaan van probleemgedrag bij kinderen?'. Kennis omtrent onderwerpen als motivatie op school worden gebundeld door universiteiten, hogescholen, kennisinstellingen, maar ook praktijkpartners. Hiermee wordt een educatief pakket gevormd op basis van een zo volledig mogelijke samenwerking binnen de keten. Door cocreatie in de keten worden op het gebied van crimineel gedrag interventies ontwikkeld die haalbaar zijn in de praktijk. Op deze manier kan onderzoek op het gebied van (hersenen)ontwikkeling bij jongeren daadwerkelijk inzichten geven bij het maken van beleid.



## Communicatie en media

Communicatie en mediagebruik is de voornaamste tijdbesteding van Nederlanders. Mobiele communicatie, algoritmen, *artificial intelligence* en nieuwe platforms veranderen in rap tempo het medialandschap en daarmee ook de rol en betekenis van de media. Deze ontwikkelingen leveren zowel maatschappelijk zeer belangrijke als ook uitdagende wetenschappelijke vraagstellingen op over bijvoorbeeld jeugd en media, over miscommunicatie en propaganda, over twitterende politici, over gezondheidscommunicatie en over een media-aanbod dat deels bepaald wordt door de mens, deels door algoritmes. Onderzoek in het SSH-gebied geeft antwoorden op deze belangrijke vragen, biedt belangrijke duiding en context bij maatschappelijke discussies en bij het formuleren van (overheids)beleid. Bovendien is de communicatie- en mediasector een van de pijlers van de Nederlandse economie. Games, apps, televisieproductie, digitale journalistiek, marketing op sociale media zijn allemaal onderdeel van een bloeiende creatieve industrie waarin Nederland voorloper is. Ook binnen technologie- en databedrijven ontstaat in toenemende mate het besef dat het succes van nieuwe technologieën afhankelijk is van inzichten uit de menswetenschappen. Daarom hebben die tegenwoordig vaak multidisciplinaire teams met een duidelijke SSH-signatuur. De Nederlandse universiteiten leiden in het SSH-gebied op voor deze sectoren en leveren zo een belangrijke bijdrage aan de Nederlandse economie en Nederland als innovatieland.



## SSH 2025

Vanuit de bestaande brede discipline waaiert men binnen het SSH-domein in het bijzonder de volgende thema's de komende jaren tot 2025 de aandacht:

- digitale samenleving
- gezondheid en welzijn
- immigratie en integratie
- waarde(n)creatie
- energie en klimaat.

Door deze thema's heen loopt als rode draad: hoe kan aan samenlevingen vorm worden gegeven zodanig dat ze voldoende veerkracht bezitten om veranderingen op te vangen en zodat de uitdagingen van morgen niet als bedreigingen, maar juist als kansen worden gezien? En dat zowel op lokaal, als nationaal, Europees en mondiaal niveau. Wat is de rol van de burger en het burgerschap in een rap veranderende samenleving? Burgers zullen nieuwe competenties moeten leren om te kunnen blijven participeren. Werk zal veranderen. Er is ruimte nodig voor een toenemende diversiteit en inclusiviteit. Opvattingen over publieke dienstverlening verschuiven. Politiek en openbaar bestuur komen onder druk te staan en politiek-bestuurlijke verhoudingen veranderen.

Door deze vijf thema's centraal te stellen speelt het SSH-gebied in op de speerpunten uit de *Nationale Wetenschapsagenda*, de missie-gedreven onderzoeksinitiatieven van het kabinet, het VSNU-initiatief *De Digitale Samenleving*, het regeerakkoord *Vertrouwen in de toekomst* en de *Grand Challenges* van de Europese Unie. Tegelijkertijd maken zij *de facto* al deel uit van de (interdisciplinaire) profileringsgebieden van de Nederlandse universiteiten. Het SSH-gebied is aan het veranderen, meer en meer worden er interdisciplinaire samenwerkingsverbanden gevormd. En willen we komende jaren tot de absolute top van de wereld blijven behoren én bijdragen aan maatschappelijke veranderingen, dan zal er moeten worden geïnvesteerd in de infrastructuur. Dan kunnen vernieuwende methodes worden ontwikkeld om de grote, interdisciplinaire vraagstukken aan te kunnen.

## Digitale samenleving

Verregaande digitalisering verandert de samenleving op een wijze die vroeger nauwelijks voor mogelijk werd gehouden. Nu al zijn personen en apparaten haast onophoudelijk verbonden met internet. Dit heeft grote gevolgen voor hoe we ons leven inrichten en het leidt tot ethische vraagstukken over bijvoorbeeld het delen en analyseren van data. Sociale media hebben invloed op relaties én op beleid en politiek. Juridische procedures vinden steeds meer plaats binnen een digitale omgeving. We consumeren meer digitale cultuur in de vorm van series, journalistiek en boeken. Communicatie verandert. Of neem de opmars van *artificial intelligence*, waarbij het onderscheid tussen mens, robot en computer steeds verder vervaagt en waarmee de menselijke factor alleen maar aan belang wint. Tegelijkertijd zijn digitale ontwikkelingen nog lang niet toegankelijk en begrijpelijk voor alle burgers. De digitalisering van de samenleving vormt daarom een van de belangrijke pijlers onder het regeerakkoord *Vertrouwen in de toekomst*. Het kabinet wil graag investeren in een veilige digitale omgeving, een goede digitale infrastructuur en in digitale innovaties en markten.<sup>11</sup> De Nederlandse universiteiten hebben besloten om onder de noemer *Digital Society* de krachten te bundelen om bij te dragen aan de doelstellingen die worden genoemd in het regeerakkoord.<sup>12</sup> De dynamiek van digitalisering wordt mede gedragen door SSH-wetenschapsgebieden als logica, taalwetenschap, mediastudies en cognitieve psychologie. Maar aangezien haast iedere digitale ontwikkeling ook haar weerslag vindt in de samenleving, zal het SSH-gebied in den brede de komende tijd een belangrijke bijdrage moeten leveren aan het oplossen van toekomstige, digitale uitdagingen.

## Gezondheid en welzijn

Het landschap van gezondheid en zorg is op revolutionaire wijze aan het veranderen. De veranderingen in beschikbaarheid, levering, management en betaalbaarheid van medische zorg laten de morele grondslagen van de geneeskunde op hun grondvesten schudden. De snelle vooruitgang in de biomedische technologie draagt in toenemende mate

bij aan de maakbaarheid van de mens, terwijl digitalisering, informatisering en robotisering diezelfde mens soms bijna overbodig dreigen te maken. Technologie neemt een steeds belangrijker plaats in in de gezondheidszorg: van zorgrobots tot *artificial intelligence* en e-health. Bovendien stellen reproductieve en genetische technologieën ons idee van wat leven is en wanneer het begint danig op de proef. Het potentieel van de stamceltechnologie voor de regeneratieve geneeskunde dwingt ons na te denken over de vraag hoe oud oud (genoeg) is. En nieuwe levensduurverlengende technologieën wakkeren onze zorgen aan over de vraag wat een goede oude dag en dood behelzen. Deze ontwikkelingen zijn niet alleen rechtstreeks van invloed op de zorgrelatie, maar brengen ook nieuwe vormen van kennis voort en veranderen onze kijk op ziekte en gezondheid.

Tegelijkertijd spelen maatschappelijke veranderingen als vergrijzing, individualisering, groeiende diversiteit en grotere mondigheid van burgers een rol. Gezondheid is in toenemende mate een kwestie van leefstijl, eigen verantwoordelijkheid en self-management, terwijl de zorg zich steeds meer verplaatst van de kliniek naar de alledaagse leefwereld. Actieve participatie van burgers in (zelf-)zorg en onderzoek (*citizen science*) neemt toe, maar tegelijkertijd dreigt daardoor de tweedeling tussen lager- en hogeropgeleiden toe te nemen.

Om in dit complexe en beweeglijke veld de nodige veranderingen in goede banen te leiden en om gezondheidstechnologieën zodanig te ontwikkelen en toe te passen dat *de mens* centraal blijft staan, is kennis uit de geestes-, sociale en gedragswetenschappen onontbeerlijk. Verwachtingen, zorgen en belangen van de samenleving ten aanzien van medisch-technologische ontwikkelingen moeten daarbij eveneens serieus worden genomen.

Al deze ontwikkelingen vragen daarom om interdisciplinair(e) reflectie, onderzoek naar en onderwijs in de doelen van de geneeskunde en de rol van artsen en andere professionals in de gezondheidszorg in de 21e-eeuwse maatschappij. Veel vraagstukken met betrekking tot het snel evoluerende medische landschap werden traditioneel beschouwd vanuit de snelgroeiende vakgebieden als de medische ethiek, gezondheidsbeleid en gezondheidsrecht. Het vakgebied Health Humanities verbreedt, bekritiseert en levert alternatieven voor deze benaderingen gezien door de lens van de geestes-, sociale en gedragswetenschappen.

<sup>11</sup> *Vertrouwen in de toekomst*, 2017, pp. 33-34. <https://www.kabinetsformatie2017.nl/documenten/publicaties/2017/10/10/regeerakkoord-vertrouwen-in-de-toekomst>

<sup>12</sup> Zie: <https://www.thedigitalsociety.info/nl/>



## Waarde(n)creatie

De wereldeconomie verandert snel. Nieuwe politieke verhoudingen zetten handelsakkoorden onder druk. Technologieën en digitale startups hebben nieuwe verdienmodellen geïntroduceerd, waardoor sociale zekerheid en politieke constellaties soms worden ondermijnd. De innige verwevenheid van verschillende financiële systemen leidt tot onrust en destabilisatie van de markten. En concurrentie tussen lagelonen economieën kan nefaste gevolgen hebben en leiden tot een *race to the bottom* met verregaande economische, politieke, sociale en culturele implicaties. Tegelijkertijd vormen de Brexit, een sterke Chinese markt en een nieuwe Amerikaanse handelspolitiek stevige uitdagingen waartegen de Europese Unie opgewassen zou moeten zijn. Tegenover deze ontwikkelingen staan pogingen om nieuwe verdien- en concurrentiemodellen te vormen en om andere vormen van waardecreatie te vinden, gebaseerd op andere waarden. De zogenaamde *sharing economy* met machtige bedrijven als Airbnb, Spotify en Uber zet traditionele verdienmodellen onder druk en verandert tevens lokale culturen en samenlevingen. Het in goede banen leiden van deze deeleconomie vormt een van de grote uitdagingen voor onder meer juristen, economen, filosofen, sociologen en communicatiewetenschappers. Met veranderingen in de wijze waarop producten worden aangeboden en aangeprezen in verschillende media verandert ook het gedrag van de consument. Onderzoekers binnen het SSH-gebied dragen bij aan de transitie van de huidige naar een duurzame, circulaire economie. Daarvoor is een integrale benadering nodig waarin zowel productontwerp als marktmodel, maar ook consumptie en consumentengedrag een nieuwe vorm krijgen. Verscheidene modeketens en autofabrikanten proberen bijvoorbeeld, onder een veranderende consumentenvraag, tot een zo duurzaam mogelijke productie te komen, waarin eerlijke grondstoffen, recycling en *zero waste* leidende principes zijn.<sup>14</sup> Waar nieuwe modellen stuiten op bestaande waarden ontstaan frictie en noodzaak tot reflectie. SSH-onderzoekers bieden de inzichten om de effecten van nieuwe vormen van waarde op economie, cultuur en samenleving te begrijpen.

De kaders, tradities en kennisbasis van deze disciplines vormen een rijke bron van innovatief denken over de vroegere, huidige en toekomstige relatie tussen geneeskunde en maatschappij. Ook de integratie van deze disciplines in het onderwijs aan artsen, andere professionals in de gezondheidszorg en de gemeenschap levert professionals op die zich staande kunnen houden in een zorglandschap dat op revolutionaire wijze aan het veranderen is.

## Immigratie en integratie

Sinds de Koude Oorlog zijn internationale verhoudingen minder stabiel geworden. Er werden nieuwe, gruwelijke oorlogen gevoerd, terrorisme is opgekomen, klimaatverandering dringt zich steeds sterker op, de wereldwijde financiële crisis trof alle samenlevingen tot in hun haarvaten. De geglobaliseerde wereld is eerst en vooral een instabiele wereld. Er is haast geen sterkere uiting van deze instabiliteit denkbaar dan de recente vluchtelingenstromen.<sup>13</sup> Een van de grootste vraagstukken waar westerse samenlevingen de komende jaren mee te maken krijgen is hoe de huidige en toekomstige vluchtelingenstromen in goede banen te leiden. Toenemende migratie zorgt voor grootstedelijke veranderingen en voor uitdagingen op het gebied van integratie, maar ook in de zorg en de toekomst van de welvaartsstaat. Sociologen zullen zich moeten buigen over de veranderende bevolkingssamenstelling. Economen doen voorstellen voor een toekomstbestendige welvaartsstaat. Naast juridische, politieke en ethische kennis is er behoefte aan goede kennis van talen, landen en regio's, maar ook religie, geschiedenis en cultuur. Kennis van talen is onmisbaar om bijvoorbeeld migratieprocedures op een goede manier te kunnen uitvoeren. Kortom, de sociale en geesteswetenschappen bieden instrumenten die van onschatbare waarde zijn bij een snel veranderende bevolkingssamenstelling. Uiteindelijk is het vraagstuk van mondiale bevolkingsverschuivingen een multidisciplinair vraagstuk dat alleen binnen grote samenwerkingsverbanden van verschillende disciplines, zowel binnen het SSH-gebied als daarbuiten, het hoofd kan worden geboden.

<sup>13</sup> Zie: <https://wetenschapsagenda.nl/tussen-conflict-en-cooperatie/>

<sup>14</sup> Zie: <https://wetenschapsagenda.nl/route/circulaire-economie-en-grondstoffenefficiëntie-duurzame-circulaire-impact/>

## Energie en klimaat

Binnen klimaat- en energievraagstukken staat de rol van de mens centraal. Fossiele brandstoffen raken uitgeput en vormen een bron voor conflicten en dwingen de mens op zoek te gaan naar alternatieve energiebronnen. Toenemende langdurige periodes van droogte en hitte, zware tropische stormen en een niet te stuiten zeespiegelstijging, op zowel lokaal als mondiaal niveau, zijn als gevolg van klimaatverandering waar te nemen. Zo verandert de lokale landbouw, terwijl aan de andere kant van de wereld mensen op de vlucht slaan voor hongersnood en droogte. De verhouding van de mens tot zijn omgeving zal drastisch veranderen, wat niet alleen tot nieuwe vormen van betrokkenheid van burgers leidt, maar ook tot nieuwe manieren van risicospreiding, en nieuwe verhoudingen in de relatie tussen mens en natuur. Om klimaatverandering het hoofd te kunnen bieden is een energietransitie nodig. Die vraagt weliswaar om talloze technologische ontwikkelingen, maar zonder aandacht voor de menselijke factor vallen technologische vernieuwingen in dorre aarde. Eigenlijk zijn de klimaat- en energievraagstukken altijd ook van sociaal- en geesteswetenschappelijke aard. Ze hebben immers direct betrekking op hoe wij samenlevingen vormgeven. In de stadsplanning zal rekening moeten worden gehouden met andere bronnen van energie én met de gevolgen van klimaatverandering die er niet altijd aan gekoppeld worden, zoals toenemende migratie. Het benutten van andere energiebronnen zal leiden tot nieuwe machtsevenwichten, waarbij nieuwe economische, bestuurlijke en juridische kaders gevormd zullen worden. De kennis van historici, economen, juristen en politicologen is onontbeerlijk om een dergelijke transitie in goede banen te leiden.

## Organisatie SSH-gebied

Het SSH-domein is, net als bijvoorbeeld bèta en techniek, een heel breed domein. Binnen het grote SSH-domein kunnen vier verschillende gebieden worden onderscheiden: economie, rechtsgelheid, sociale wetenschappen en de geesteswetenschappen (zie ook *Samen Sterker. Beeld van het SSH-domein*, 2018).<sup>15</sup> Aanvankelijk vormden de eerste drie samen één gebied met aan de andere kant de laatste als apart gebied. Sinds 2017 zijn alle vier bij bijvoorbeeld NWO ondergebracht in één groot domein, Sociale en Geesteswetenschappen (SGW).<sup>16</sup> En ook de Europese Commissie spreekt liever over één domein *Social Sciences and Humanities* (SSH). Zo wordt binnen het Horizon 2020-programma aandacht gevraagd voor de rol van SSH over de gehele breedte van het programma.<sup>17</sup>

Het SSH-gebied kent een hoge organisatiegraad en heeft een heldere structuur. Binnen de vier gebieden vindt regelmatig overleg en afstemming plaats op landelijk niveau. Ieder gebied kent een eigen landelijk decanenoverleg. Daarnaast zijn er binnen de KNAW twee adviesraden ingesteld – de Raad voor Geesteswetenschappen en de Sociaal-Wetenschappelijke Raad – die ontwikkelingen binnen het SSH-gebied nauwgezet volgen en waar nodig becommentariëren, door congressen, verkenningen en adviezen. De verschillende overlegstructuren komen samen in het landelijk SSH-beraad. Daarin hebben vertegenwoordigers zitting van de Raad voor Geesteswetenschappen, de Sociaal-Wetenschappelijke Raad en de vier landelijke decanenoverleggen en zijn te gast het bestuur en de directie van het NWO-domein SGW.

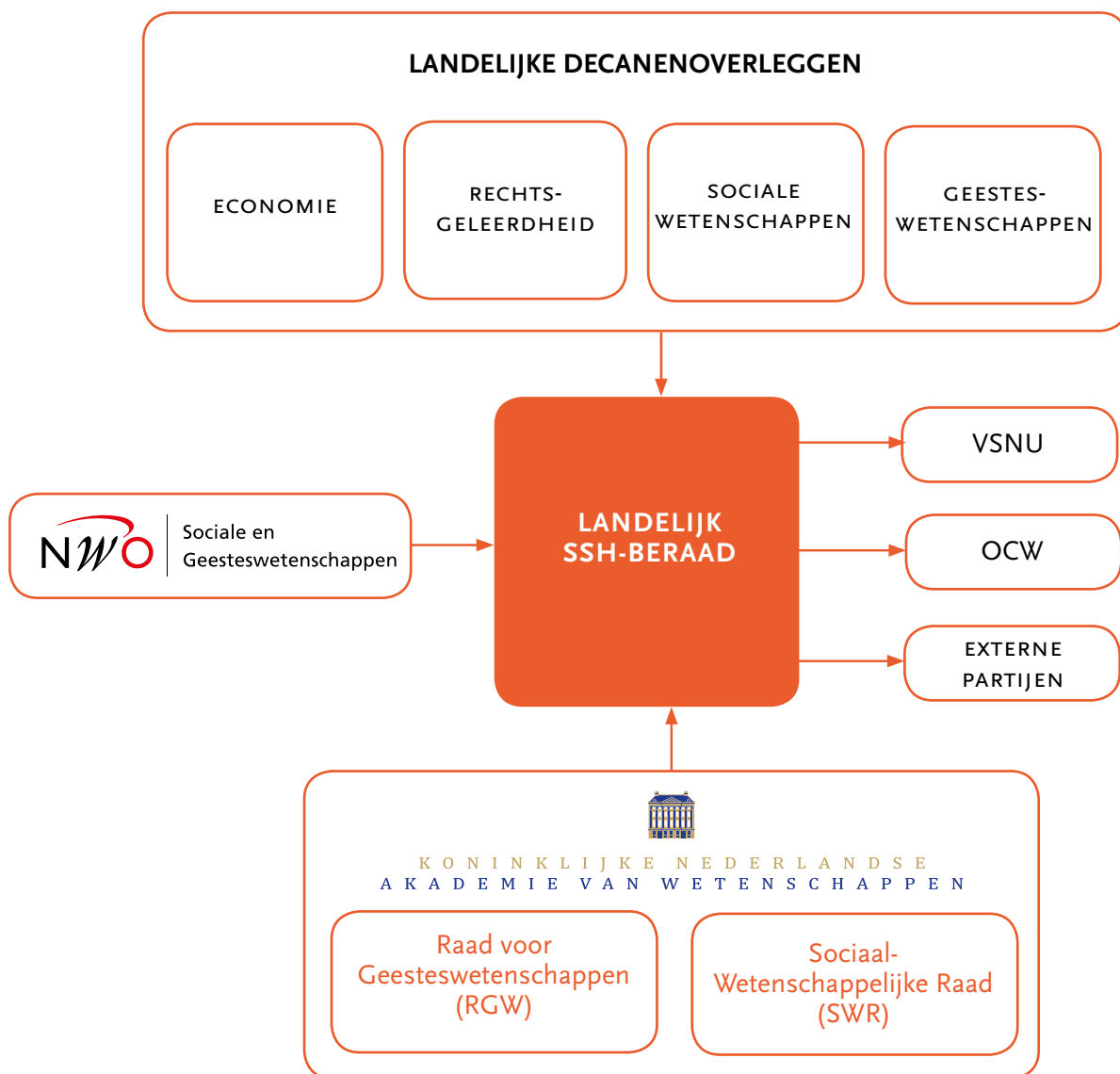
Naast deze overlegstructuren is er op landelijk niveau sprake van een sterke organisatie in de vorm van onderzoekscholen. Promovendi sluiten zich aan bij een onderzoekschool waar ze programma's volgen, symposia en lezingen organiseren en regelmatig samenkomen voor overleg. De onderzoekscholen hebben tevens de functie van een platform, waarbij alle onderzoekers binnen een bepaald SSH-gebied elkaar kunnen treffen.

Daarnaast zijn er op landelijk niveau veel samenwerkingsverbanden die de structuur van het SSH-gebied als geheel hebben versterkt. Daarmee is

<sup>15</sup> Zie: <http://www.sectorplan-ssh.nl/>

<sup>16</sup> NWO, *Samenwerken, verbinden en vernieuwen. Implementatieplan NWO-domein Sociale en Geesteswetenschappen*, 2018.

<sup>17</sup> Zie: <https://ec.europa.eu/programmes/horizon2020/en/area/social-sciences-and-humanities>



in de afgelopen jaren de zelforganisatie van het SSH-gebied behoorlijk toegenomen. Om enkele voorbeelden te noemen: Er zijn systemen van kwaliteitsindicatoren opgesteld voor onderzoek in de geesteswetenschappen en de sociale wetenschappen.<sup>18</sup> Er is een Landelijk Platform voor de Talen opgericht, dat beoogt de aantrekkelijkheid van talenstudies te vergroten, maar dat zich ook mengt in beleidsdiscussie. Op het gebied van *Digital Humanities* is het zogenoemde *eHumanities.NL* opgericht dat erop gericht is het onderzoek met behulp van digitale instrumenten te promoten, de digitale onderzoeksinfrastructuur te vergroten, maar ook

om een grotere sociale impact te genereren voor de sociale en geesteswetenschappen. Waar het de samenwerking met de gezondheidswetenschappen betreft wordt volop gebruikgemaakt van de groot-schalige infrastructuur van het Spinoza Centre for Neuroimaging. Het LISS-panel van CentERdata biedt onderzoekers de mogelijkheid vragenlijsten af te nemen en om deze data te publiceren. Het zijn stuk voor stuk voorbeelden van nationale samenwerkingsverbanden, waarin vaak een groot deel van en soms alle Nederlandse universiteiten en onderzoeksorganisaties participeren.

<sup>18</sup> KNAW, *Kwaliteit en relevantie in de geesteswetenschappen. Naar een adequaat systeem voor de beoordeling van wetenschappelijk onderzoek* (Amsterdam: KNAW, 2012); KNAW, *Naar een raamwerk voor de kwaliteitsbeoordeling van sociaalwetenschappelijk onderzoek* (Amsterdam: KNAW, 2013); *Quality and Relevance in the Humanities*, <https://www.qrih.nl/nl/>

## Wat is nodig?

Zoals uit het voorgaande blijkt behoort het Nederlandse SSH-gebied tot de wereldtop en is het binnen Nederland een van de belangrijkste leveranciers van hoogwaardige arbeidskrachten voor de dienstensector. De dienstensector zal de komende jaren alleen nog maar verder groeien en er zal dus ook een groter beroep worden gedaan op het SSH-gebied. Tegelijkertijd kent het SSH-gebied een aantal bedreigingen. Onderstaande SWOT-analyse maakt op heldere wijze inzichtelijk waar de komende jaren de kansen, maar ook zwaktes en bedreigingen liggen.

<p><b>Intern</b></p>	<p><b>Sterktes</b></p> <ul style="list-style-type: none"> <li>• Excellent onderwijs.</li> <li>• Onderzoek behoort tot wereldtop.</li> <li>• Veel output, ondanks beperkte financiering, met grote impact.</li> <li>• Voorloper in de wereld op het gebied van digitale infrastructuur (bijvoorbeeld CLARIAH).</li> <li>• Sterke mate van samenwerking, zeker in vergelijking met SSH internationaal.</li> </ul>	<p><b>Zwaktes</b></p> <ul style="list-style-type: none"> <li>• Impact vaak niet kwantificeerbaar.</li> <li>• Het SSH-gebied is slecht in uitdragen van zijn eigen belang.</li> <li>• Veel vaak kleine vakgebieden, waardoor onderwijs lastig kostenefficiënt te organiseren is.</li> <li>• Beperkte mogelijkheid om PhD's via de eerste geldstroom te financieren.</li> <li>• Werkdruk en onzekerheid voor (jonge) onderzoekers.</li> </ul>
	<p><b>Extern</b></p>	<p><b>Kansen</b></p> <ul style="list-style-type: none"> <li>• Veel verbindingen met maatschappelijke organisaties mogelijk.</li> <li>• Grotere maatschappelijke rol.</li> <li>• Grotere rol die het SSH-gebied kan spelen binnen technologische ontwikkelingen.</li> <li>• Uitbouwen van <i>SSH evidence based</i> input voor beleid.</li> <li>• De bundeling van kennis kan leiden tot oprichting van kennishubs over maatschappelijke én technologische vraagstukken.</li> </ul>

## SSH: krachtig en kwetsbaar

De internationale toppositie van het SSH-gebied staat inmiddels onder druk. Dit komt door het achterblijven van financiering uit de eerste geldstroom. Tegelijkertijd worden grootschalige infrastructuren steeds belangrijker, juist ook voor het SSH-gebied, maar ook hier blijft de financiering achter. Op termijn kan dit ook tot bedreigingen leiden voor gebieden die buiten het SSH-gebied liggen. Het SSH-gebied is immers de motor van de sector waarop de hele Nederlandse economie draait: de kennis- en dienstensector. Als het SSH-gebied krimpt, verliest het daarmee de internationale toppositie en daarmee ook de aantrekkelijkheid voor zowel nationaal als internationaal toptalent op het gebied van onderwijs én onderzoek. Dan komt ook de leverantie van hoogwaardige arbeidskrachten aan de dienstensector zwaar onder druk te staan. Met alle gevolgen van dien.

Als we daarbij in ogenschouw nemen dat de meeste grote maatschappelijke vraagstukken die op ons afkomen sociale, communicatie- en gedragsvraagstukken zijn, wordt het beeld alleen maar scherper: er is dringend behoefte aan additionele investeringen in het SSH-gebied. Hier ligt een kans voor het kabinet én voor het SSH-gebied.

De kracht en toegevoegde waarde van het SSH-onderzoek in Nederland zijn het gevolg van het solide fundamentele onderzoek in de voorgaande jaren. Binnen alle disciplines blijft ongebonden fundamenteel onderzoek essentieel voor Nederland om een toonaangevende kenniseconomie te blijven die in staat is om te reageren op toekomstige maatschappelijke uitdagingen.

Zoals gebleken is het SSH-gebied bereid scherpe keuzes te maken. In het sectorbeeld *Samen Sterker* (2018) is in eerste instantie gekozen voor een sectorplan voor rechtsgeleerdheid, maar er liggen mooie kansen bij de andere deelsectoren.<sup>19</sup> Het SSH-gebied is dan ook graag bereid om voor andere deelsectoren binnen de SSH een sectorplan te ontwikkelen, zodat de internationale toppositie van het gehele SSH-gebied de komende jaren gegarandeerd is, het onderwijs en onderzoek aantrekkelijk blijven voor nationale en internationale studenten en onderzoekers en de motor van de dienstensector kan blijven draaien.

De grote en urgente maatschappelijke uitdagingen vragen om een integrale aanpak met het SSH-veld

voorop. Om de uitdagingen aan te kunnen zijn de volgende stappen nodig:

- **Investeren in inhoud:** via sectorplannen gericht investeren in deelgebieden en grensoverschrijdende aanpak. Met een integrale aanpak van onderwijs, onderzoek én impact in sectorplannen kunnen SSH-deelgebieden vernieuwd en versterkt worden en kunnen nieuwe thema's en uitdagingen op de snijvlakken tussen SSH en techniek en SSH en medisch ontwikkeld worden.
- **Investeren in mensen.** Topwetenschap bouwt voort op een fatsoenlijk personeelsbeleid waarin kansen worden geboden aan talentvolle jonge wetenschappers. De komende jaren vragen om een perspectief binnen de wetenschap, om aantrekkelijkheid van de universiteit als werkgever. Hiervoor zijn werkbalans en minder tijdelijkheid van aanstellingen essentieel.
- **Investeren in infrastructuur.** In de komende jaren is investering nodig in de basisvoorzieningen van nieuw onderzoek en onderwijs. Digitalisering staat centraal als thema voor het SSH-veld, maar verandert ook het onderwijs en het onderzoek waardoor behoefte ontstaat aan nieuwe vaardigheden, en aan verantwoorde ontsluiting en koppeling van data.
- **Investeren in de organisatie van het SSH-gebied.** Voor de komende jaren is het raadzaam om het SSH-gebied te stimuleren door een gezamenlijk aanpak binnen het veld. Het SSH-beraad ziet een SSH-platform als een mogelijkheid om het veld efficiënt en proactief met de buitenwereld samen te laten werken.

<sup>19</sup> Zie: <http://www.sectorplan-ssh.nl/>

## BIJLAGE 1

Discipline	Universiteit	Plaats wereldwijd	Type ranking
Antropologie	Universiteit van Amsterdam	14	QS
Archeologie	Universiteit Leiden	8	QS
Business Administration	Tilburg University	5	Shanghai
	Erasmus Universiteit Rotterdam	6	Shanghai
Communicatiewetenschap	Universiteit van Amsterdam	2	Shanghai
Griekse en Latijnse taal en cultuur	Universiteit Leiden	6	QS
Management Studies	Erasmus Universiteit Rotterdam	7	Shanghai
	Tilburg University	12	Shanghai
Public Administration	Erasmus Universiteit Rotterdam	1	Shanghai
	Universiteit Utrecht	6	Shanghai
Sociologie	Universiteit van Amsterdam	14	QS
Theologie en religiewetenschappen	Vrije Universiteit Amsterdam	5	QS

## Colofon

SSH-beraad, april 2019

Het SSH-beraad bestaat uit de voorzitters van de Raad voor Geesteswetenschappen, de Sociaal-Wetenschappelijke Raad en de vier landelijke decanenoverleggen Economie en Bedrijfskunde, Letteren en Geesteswetenschappen, Rechtsgeleerdheid, en Sociale Wetenschappen en als gast de directie van het NWO-domein Sociale en Geesteswetenschappen (SGW).

Het document is opgesteld door de voorzitter van het SSH-beraad prof. dr. Claes de Vreese (Universiteit van Amsterdam), tevens voorzitter van de Sociaal-Wetenschappelijke Raad (KNAW) en prof. dr. Keimpe Algra (Universiteit Utrecht), voorzitter van de Raad voor Geesteswetenschappen (KNAW) samen met de voorzitters van de landelijke decanenoverleggen:

- prof. dr. Kees Aarts (Rijksuniversiteit Groningen), voorzitter landelijk Disciplineoverleg Sociale Wetenschappen
- prof. dr. Ton Hol (Universiteit Utrecht), voorzitter landelijk Disciplineoverleg Rechtsgeleerdheid
- prof. dr. Janneke Plantenga (Universiteit Utrecht), voorzitter landelijk Disciplineoverlegorgaan Economie en Bedrijfskunde
- prof. dr. Fred Weerman (Universiteit van Amsterdam), voorzitter landelijk Disciplineoverleg Letteren en Geesteswetenschappen.

Ze werden daarbij ambtelijk ondersteund door dr. Geertjan de Vugt, secretaris van de Raad voor Geesteswetenschappen en dr. Maartje Aukes, secretaris van het SSH-beraad.

